

Письменный тур. Задания 5–6-го классов

1. Ландшафтный дизайнер решил создать клумбу непрерывного цветения, когда на смену одним отцветающим растениям зацветают другие. Для своего проекта дизайнер решил использовать приведенные на фотографиях растения, широко распространенные в Ленинградской области. Назовите эти растения и расположите в очередности их цветения.



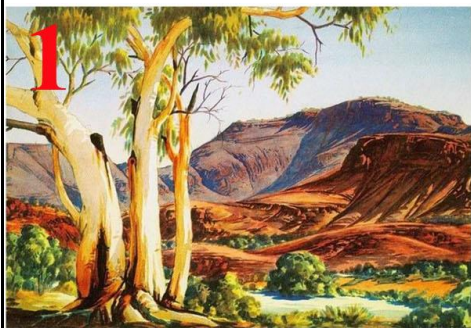
2. Вы видите изображение любимого лакомства не только многих животных, но и людей. Части растения какого вида перед вами на рисунке, какие это части, какие функции они выполняют? К какой систематической группе растений относится этот вид (части которого представлены на рисунке), где оно произрастает? Какие животные могут питаться тем, что приведено на рисунке, приведите не менее трех видов?



3. На фотографиях представители семейства кошачьих. Назовите их, укажите, где они обитают. Какие способы охоты типичны для кошачьих? Какие приспособления есть у них для этого?



4. Нарисуйте растение, являющееся представителем класса однодольных. Это может быть конкретное растение или собирательный образ. Постарайтесь чтобы на вашем рисунке были хорошо заметны основные признаки однодольных растений. Если какой-либо признак трудно отобразить на общем рисунке, сделайте небольшой рисунок той или иной части растения увеличено рядом. Подпишите все части нарисованного вами растения.
5. Перечислите 9 опасных для человека беспозвоночных животных, желательно относящихся к разным типам и классам. Чем они опасны? Какие типы опасности они могут представлять для человека?
6. Перед вами несколько картин, сделанных на одном из материков. Определите материк, приведите не менее трёх доводов, почему вы так решили. Какие виды растений и животных вы можете определить на этих картинах.



7. Представьте, что вам необходимо разработать экскурсионный маршрут по оранжерее и объединить в своем рассказе следующие растения: лотос, апельсиновое дерево, дикий банан, раффлезия, эвкалипт. Составьте экскурсию, не забыв упомянуть о полезных свойствах этих растений и особенностях их строения.
8. Ученик 6 класс Петя Пяточкин отдыхал летом на даче у бабушки. В один из ясных августовских дней Петя решил отправиться в лес за грибами. Поход предстоял долгий, ведь дорога до леса составляла километра два через поле. Но трудности мальчика не смущали, в 9:00 он выглянул из дома и сразу понял, что погода обещает быть жаркой. Петя надел рубашку с коротким рукавом, шорты, любимые сандалии, закинул за плечи рюкзачок, взял корзинку и зашагал в лес. Легкий ветерок приятно шевелил волосы на макушке. В лесу он сразу принялся искать грибы, внимательно вглядываясь в чащу, и совсем не глядя под ноги, которые быстро промокли из-за обильной росы. Петя неплохо знал грибы, но, когда у него возникали сомнения в съедобности того или иного гриба, он предпочитал лизнуть его шляпку и горький гриб сразу выбрасывал. Собрав почти полную корзинку, Петя присел отдохнуть и перекусить. Из еды он прихватил с собой соленые сухарики, которые съел, запив своим любимым сладким персиковым соком с мякотью. В 14:00 он отправился в обратный путь. Дорога домой показалась мальчику ужасной. Еле-еле добрал Петя до дома, где бабушка, когда-то работавшая сельским доктором, увидев плачевное состояние внука сразу поняла, какие ошибки он совершил, пожалела Петю и оказала ему необходимую помощь. Почему Петин поход в лес закончился плачевно для его самочувствия? Какие ошибки, связанные с биологией, допустил Петя, к каким последствиям они привели и к каким еще могли бы привести? Какую помощь скорее всего оказала бабушка Пете?